

Le Communiqué de l'Ensaï



Lettre trimestrielle de l'Ecole Nationale de la Statistique et de l'Analyse de l'Information / N°46 / septembre 2010

#46



EDITO

Alain Charraud, Directeur

L'entrée sur le marché du travail de nos élèves ingénieurs résiste bien à la crise. L'Ensaï se retrouve de ce fait en meilleure position que l'ensemble des grandes écoles.

Les effets de la crise sont indirects et atténués : le premier emploi est un peu plus long à trouver et le taux d'élèves en recherche d'emploi deux mois après leur diplôme augmente légèrement. Les salaires en revanche continuent d'augmenter, dépassant maintenant largement le salaire moyen de l'ensemble des grandes écoles.

Pris globalement, ces résultats nous incitent à poursuivre nos efforts dans la direction que nous nous sommes fixée : celle d'une formation statistique appliquée et un traitement de l'information, conjuguant à la fois l'exigence académique et l'écoute des partenaires entreprises.

Dossier spécial

Promotion 2009 des ingénieurs de l'Ensaï

Une insertion professionnelle réussie !

Enquête

Une insertion professionnelle réussie de la promotion 2009 des ingénieurs de l'Ensaï

Les indicateurs d'insertion professionnelle fournis par l'enquête annuelle de la Conférence des Grandes Écoles (CGE) positionnent l'Ensaï au-dessus de la moyenne des écoles d'ingénieurs : les Ensaïens obtiennent plus facilement un emploi et des rémunérations de départ supérieures.

Cette reconnaissance du marché du travail témoigne de l'adéquation et de la qualité de la formation dispensée. La formation à la statistique et au traitement de l'information s'inscrit sur un segment singulier offrant des débouchés professionnels nombreux dans des secteurs d'activité variés.

RÉSISTANCE À LA CRISE

La crise économique actuelle a altéré les conditions d'insertion des jeunes, y compris des diplômés sortant des grandes écoles. L'Ensaï résiste beaucoup mieux que l'ensemble des écoles d'ingénieurs.

Le premier emploi a été un peu plus long à trouver que les années précédentes (cf. graphique 1). Cependant, parmi les élèves de la promotion 2009 qui ont trouvé un emploi (y compris thèses CIFRES), 60% l'ont obtenu avant la sortie de l'école. En janvier 2010 (2-3 mois après le stage de fin d'études, un mois après la remise du diplôme), ils étaient 88%. 77% des embauches ont été effectuées en CDI et, malgré une conjoncture défavorable, les salaires ont continué de progresser.

LA POURSUITE D'ÉTUDES EST ESSENTIELLEMENT EN THÈSE

En année moyenne, un peu plus de 10% des diplômés poursuivent des études. La part des doctorats augmente par rapport aux masters d'université et aux masters spécialisés délivrés par les grandes écoles : les trois-quarts des Ensaïens poursuivant des études préparent une thèse.

LE PREMIER EMPLOI : ÉTUDES OU RECHERCHE

Chaque année, 60 à 70% des diplômés de l'Ensaï se voient confier pour leur premier emploi des travaux d'études et de recherche. Les autres fonctions exercées sont plus diverses et dépendent des filières d'enseignement choisies. Notons pour les deux dernières promotions : 11% de fonctions d'administration, gestion, finances et comptabilité, 7% de fonctions de marketing.

DES SECTEURS D'ACTIVITÉ TRÈS DIVERS

Les secteurs d'emploi sont les sociétés de conseil (25%), les institutions financières, banques ou assurances (24%), l'industrie chimique, para-chimique, pharmaceutiques, cosmétique (11%), l'enseignement recherche (7%).

80% des Ensaïens débutent leur carrière dans le secteur privé (y compris l'ancien secteur parapublic), 20% dans la sphère publique ou associative.

30% travaillent dans des entreprises de moins de 50 salariés, un peu plus de 40% dans des entreprises de plus de 2000 salariés. (respectivement 20% et 52% pour l'ensemble des ingénieurs).

Peu de tâches d'encadrement sont confiées à nos diplômés en début d'activité professionnelle.

DES SALAIRES MOTIVANTS

Les diplômés de l'Ensaï sont embauchés en moyenne à un salaire annuel de 36 k€. Ces salaires sont supérieurs à ceux de l'ensemble des écoles d'ingénieurs. 80% travaillent en Île-de-France, 12% à l'étranger et 8% en province.

Les salaires bruts annuels en province, toutes primes incluses, sont moins attractifs qu'en Île-de-France, entre 6000 et 7000 € de moins en moyenne. L'effectif concerné est certes réduit, mais l'ordre de grandeur donne une idée des différences.

La moitié de ces emplois de province relève du secteur public où les rémunérations sont moins élevées que dans le privé (5000 € par an en moyenne) : les effets public / province se conjuguent.

Cependant, la satisfaction par rapport à l'emploi actuel et celle par rapport au niveau de rémunération sont légèrement supérieures en province à celles exprimées par leurs camarades travaillant en Île-de-France ou à l'étranger.

DES DIPLÔMÉS SATISFAITS

Les commentaires libres rédigés par nos diplômés insistent sur la qualité de la formation et la satisfaction des employeurs.

Indices de satisfaction

Moyenne des notes sur une échelle allant de 1 à 5

	Ensaï	Écoles d'ingénieurs
Conditions de travail	4.3	4.2
Relations avec les collègues	4.5	4.2
Niveau de rémunération	3.6	3.5
Autonomie et responsabilité	4.0	4.0
Localisation géographique	3.9	4.0
Globalement	3.9	4.0

Enquête CGE sur l'insertion © 2010

Les indices de satisfaction détaillés de l'Ensaï sont en général supérieurs à ceux des diplômés des autres écoles d'ingénieurs. En revanche, l'appréciation globale apparaît légèrement en retrait.

Les moyennes observées sont élevées, parfois même très élevées. Elles expriment une satisfaction partagée par les ingénieurs, qu'ils soient formés à l'Ensaï ou ailleurs, de leurs débuts professionnels.

L'Ensaï forme chaque année une cinquantaine d'attachés statisticiens de l'Insee et une soixantaine d'ingénieurs.

A leur sortie, les attachés sont titularisés et affectés dans un service statistique de l'État (Insee, rectorat, justice...).

Les élèves ingénieurs doivent, quant à eux, trouver un emploi.

SITUATION DES DIPLÔMÉS en janvier / février 2010

Enquête CGE sur l'insertion © 2010

	Promotion 2009		Promotion 2008	
	Ensaï	Écoles d'ingénieurs	Ensaï	Écoles d'ingénieurs
En activité professionnelle	76 %	59 %	73 %	77 %
Hommes	64 %	60 %	65 %	78 %
Femmes	86 %	56 %	81 %	73 %
Volontariat	4 %	3 %	2 %	3 %
Hommes	8 %	3 %	0 %	3 %
Femmes	0 %	2 %	3 %	2 %
Recherche d'emploi	11 %	19 %	8 %	7 %
Hommes	16 %	18 %	13 %	6 %
Femmes	7 %	21 %	3 %	9 %
Poursuite d'études (hors thèse)	0 %	10 %	2 %	4 %
Hommes	0 %	9 %	3 %	4 %
Femmes	0 %	11 %	0 %	5 %
En thèse (y compris thèses CIFRE)	8 %	8 %	16 %	9 %
Hommes	12 %	8 %	19 %	8 %
Femmes	4 %	9 %	13 %	11 %
Sans activité volontairement	1 %	1 %	0 %	1 %
Hommes	0 %	1 %	0 %	1 %
Femmes	3 %	2 %	0 %	1 %
ENSEMBLE	100 %	100 %	100 %	100 %
Hommes	100 %	100 %	100 %	100 %
Femmes	100 %	100 %	100 %	100 %

La proportion de diplômés de l'Ensaï 2009 à la recherche d'un emploi est de 11% en janvier 2010. Ce chiffre est très inférieur à la moyenne nationale des ingénieurs (19%).

INDICATEURS D'INSERTION STANDARDS enquête réalisée en janvier / février 2010

Enquête CGE sur l'insertion © 2010

	Promotion 2009		Promotion 2008	
	Ensaï	Écoles d'ingénieurs	Ensaï	Écoles d'ingénieurs
Taux net d'emploi	88 %	76 %	90 %	92 %
Hommes	82 %	78 %	84 %	93 %
Femmes	92 %	74 %	96 %	90 %
Ayant trouvé leur emploi en moins de 2 mois	91 %	76 %	78 %	77 %
Hommes	88 %	76 %	60 %	79 %
Femmes	92 %	78 %	92 %	74 %
Part en CDI	77 %	72 %	75 %	83 %
Hommes	73 %	76 %	70 %	86 %
Femmes	79 %	63 %	79 %	78 %
Cadres	100 %	90 %	92 %	91 %
Hommes	100 %	92 %	88 %	94 %
Femmes	100 %	85 %	96 %	85 %
Salaire (hors primes)	34 841 €	31 780 €	34 777 €	33 250 €
Hommes	33 943 €	32 434 €	34 790 €	33 914 €
Femmes	35 440 €	30 256 €	34 765 €	31 651 €
Salaire (primes et gratifications comprises)	36 265 €	33 982 €	37 242 €	35 758 €
Hommes	36 015 €	34 910 €	38 174 €	36 819 €
Femmes	36 431 €	31 819 €	36 398 €	33 205 €
Proportion de femmes diplômées	52 %	29 %	50 %	28 %

Taux net d'emploi : proportion de personnes ayant un emploi (y compris thèses Cifre) rapportée à la population active (diplômés présents sur le marché du travail, en emploi ou en recherche d'emploi).

Ayant trouvé leur emploi en moins de deux mois : proportion parmi ceux qui ont un emploi (convention différente du deuxième graphique de la page suivante où l'on ajoute les recherches d'emploi au dénominateur).

Les **indicateurs d'insertion professionnelle standards** sont meilleurs pour la promotion Ensaï 2009. L'avis est plus mitigé pour ce qui concerne la promotion 2008 (voir encadré).

L'ENQUÊTE SUR L'INSERTION DES JEUNES DIPLÔMÉS DE LA CGE

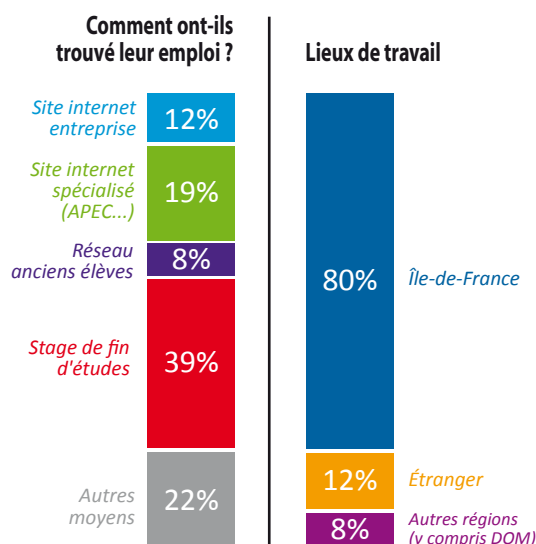
L'enquête est réalisée en janvier de chaque année par l'ensemble des écoles d'ingénieurs et de management (commerce) membre de la conférence des grandes écoles (CGE).

Elle décrit l'insertion professionnelle des deux dernières promotions. Les taux de réponses de 90% (promotion 2009) et de 97% (promotion 2008) témoignent de l'implication et de l'attachement des anciens Ensaïens pour leur école.

L'Ensaï étant une école d'ingénieur, c'est naturellement par rapport à ce sous-ensemble des grandes écoles françaises qu'elle cherche à se situer et à suivre l'évolution des indicateurs d'insertion professionnelle.

L'enquête de la CGE nous fournit une sorte de baromètre mesurant l'adéquation de la formation et sa reconnaissance par le marché du travail.

Diplômés de l'Ensaï des promotions 2008 et 2009



Enquête CGE sur l'insertion © 2010

La parité

Les indicateurs d'insertion des femmes diplômées de l'Ensaï sont meilleurs que ceux des autres femmes ingénieures et de leurs homologues masculins de l'Ensaï (exceptées les rémunérations de la promotion 2008).

La parité ne fait pas l'objet d'une politique particulière de l'école. Elle est toutefois exceptionnelle pour une école d'ingénieur. L'Ensaï est une des rares grandes écoles françaises à offrir à la fois une parité en effectif (la moitié des diplômés de l'Ensaï sont des femmes), une parité des conditions d'accès à l'emploi (plutôt favorable aux femmes ces deux dernières années) et une parité en matière de rémunération.

Particularités de la promotion 2008

À leur sortie de l'Ensaï, 27% des diplômés 2008, principalement des hommes, ont choisi de poursuivre des études. Près de 20% d'entre eux préparent toujours une thèse en 2010. Cette promotion a fait des choix professionnels différents. Elle s'est plus souvent orientée vers la recherche et les études scientifiques. L'arrivée sur le marché du travail s'en trouve décalée et plus tardive à un moment où le marché de l'emploi est un peu moins favorable. Les choix professionnels et l'entrée retardée sur le marché du travail expliquent peut-être des scores d'insertion un peu moins bons pour cette promotion.

On retiendra également que les différences de stratégie entre les promotions fournissent une idée du large éventail de choix offerts à chaque diplômé.



Évolution comparée des taux nets d'emploi

Les élèves de l'Ensaï trouvent plus rapidement un emploi que les autres ingénieurs.

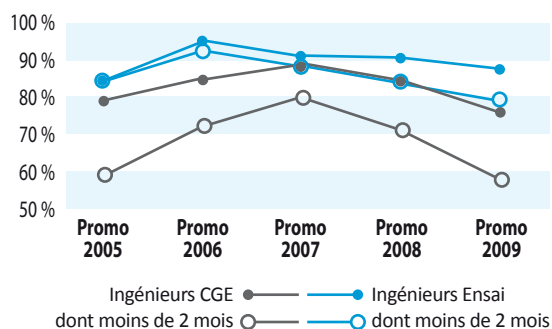
Le taux net d'emploi mesuré en janvier suivant l'obtention des diplômes des Ensaïens est systématiquement supérieur à celui de l'ensemble des écoles d'ingénieurs de la CGE.

Il en est de même des taux à 2 mois après la sortie.

Graphique 1

En emploi et en emploi de moins de deux mois après la sortie de l'école

(population active en emploi ou en recherche d'emploi)



Note : Les taux de la promotion 2008 sont ceux obtenus lors de l'enquête 2009. Ils sont différents de ceux de la page précédente qui sont ceux mesurés un an plus tard en 2010.

Enquête CGE sur l'insertion © 2010

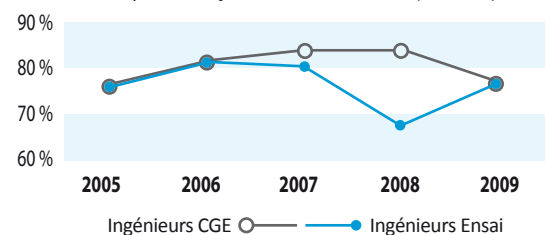
Les contrats de travail

La nature des contrats de travail diffère selon les choix professionnels. Nous retrouvons la singularité de la promotion 2008 dans ce graphe. La proportion de CDI décroche très nettement de la moyenne des écoles d'ingénieurs en 2007 et surtout 2008. Les CDI sont plus élevés dans les secteurs industriels. La proportion de CDI en début de carrière dépend largement des choix sectoriels.

Graphique 2

Part des CDI dans les contrats d'embauche

Promotions enquêtées en janvier suivant la sortie (3-6 mois)



Note : Les taux de la promotion 2008 sont ceux obtenus lors de l'enquête 2009. Ils sont différents de ceux de la page précédente qui sont ceux mesurés un an plus tard en 2010.

Enquête CGE sur l'insertion © 2010

Des salaires plus élevés

Depuis 2007, les rémunérations perçues par nos jeunes diplômés sont au-dessus de la moyenne de celles de l'ensemble des écoles d'ingénieurs.

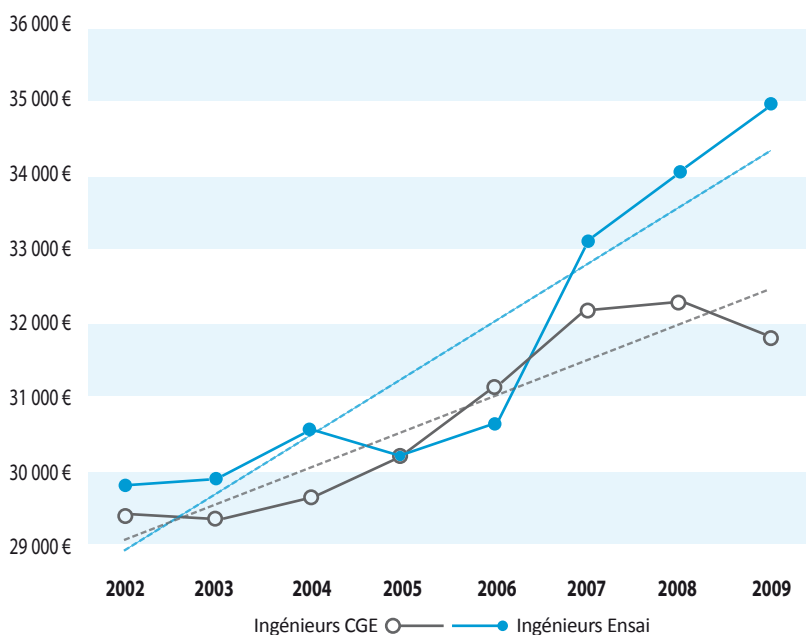
Les rémunérations moyennes des diplômés sortant de l'Ensaï ont continué d'augmenter en 2009, alors qu'elles baissent assez nettement pour les autres écoles d'ingénieurs.

La tendance linéaire sur la période évoque un écart de rémunération grandissant.

Graphique 3

Évolution des salaires annuels bruts (sans les primes) versés en France

Promotions 2002 - 2009 enquêtées 3-6 mois après la sortie de l'école



Note : Les taux de la promotion 2008 sont ceux obtenus lors de l'enquête 2009. Ils sont différents de ceux de la page précédente qui sont ceux mesurés un an plus tard en 2010.

Enquête CGE sur l'insertion © 2010

Dossier réalisé par Gilles GRENÈCHE

Le Communiqué de l'Ensaï n°46

est une publication de l'École Nationale de la Statistique et de l'Analyse de l'Information
Campus de Ker Lann - Rue Blaise Pascal - BP 37203 - 35172 BRUZ Cedex.

Directeur de la publication : Alain CHARRAUD

Rédacteur en chef : Jean-Michel GRIGNON

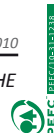
Réalisation : KOSAK PRODUCTION

Cr. photos : Photothèque ENSAI

ISSN : 1627-5357 / Prix : 2,30 €

VOUS CHANGEZ D'ADRESSE ?

N'oubliez pas de nous transmettre vos nouvelles coordonnées ! communication@ensai.fr



Imprimé sur papier provenant de forêts gérées durablement.